

# À l'école de la biodiversité

Parce qu'elles peuvent accueillir des aménagements pour la nature et des jardins pédagogiques, les écoles de votre commune, mais aussi les CLAE et les centres aérés, sont des lieux privilégiés pour fêter la nature au mois de mai !

## ACTIVITÉS

### Des vigies à l'école !

Développez les sciences participatives avec [vigienature-ecole.fr](http://vigienature-ecole.fr).

Accessible dès la maternelle, Vigie-Nature École propose des protocoles scientifiques à réaliser avec les élèves. Ils permettent de réaliser simplement des suivis de biodiversité sur l'ensemble d'un territoire métropolitain.

Sept protocoles sont disponibles et permettent d'étudier des groupes très variés :

> **Le Spipoll** : à vos appareils photo pour devenir des paparazzi des insectes pollinisateurs !

> **Vigie-Chiro** : c'est l'observatoire des chauves-souris, dont beaucoup vivent près de nos habitations.

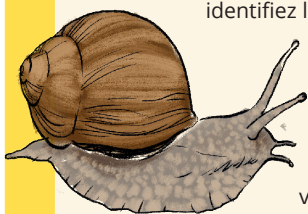
> **Sauvages de ma rue** : soyez attentifs à la végétation des rues ou trottoirs de votre commune, elle est plus riche que l'on ne pense, et envoyez vos observations aux scientifiques.

> **Opération escargots** : observez et identifiez les escargots de votre commune et transmettez vos informations aux scientifiques du musée.

> **Les Placettes à vers de terre** : découvrez les vers de terre qui vivent sous vos pieds.

> **BioLit** : spécialement pour les communes littorales, observez les algues et les petits coquillages qui s'y cachent.

> **Oiseaux des jardins** : épiez les oiseaux qui visitent vos cours d'école et vos parcs, bois ou coins de forêt !



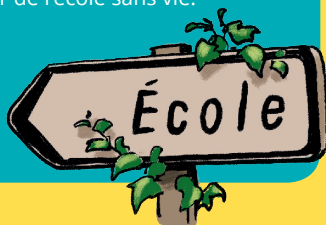
## CONTEXTE

### Vive les écoles vertes !

> Des études ont montré l'impact positif des espaces verts sur la mémoire et l'attention des enfants. Le développement cognitif de plus de 2 500 enfants âgés de 6 à 10 ans a ainsi été observé à Barcelone en prenant en compte leur exposition à des espaces verts (à l'école ou près de leur domicile). Il en ressort une légère augmentation de la mémoire de travail et de l'attention des écoliers régulièrement en contact avec la nature.

> Il est grand temps d'apprendre aux enfants comment on cohabite avec la nature, pour éviter que les générations futures ne la connaissent que sur leur écran d'ordinateur !

> Mais beaucoup d'établissements scolaires sont encore des cages minérales et stériles. Pas question d'une branche tombée d'un arbre, de se piquer avec une ronce ou de salir le sol de la salle de classe et dans ces conditions on comprend la phobie des enseignants et des parents d'élèves envers la nature, pour rendre la cour de l'école sans vie.



## ACTIVITÉS

En mai, des plantes pour tous !

### > Semez pour résister...

Montez un atelier de fabrication de bombes à graines, et tous les parents repartiront avec ce qu'il faut pour semer des fleurs sauvages un peu partout ! Ce sont de simples petites boules composées d'un mélange de terreau, d'argile et de graines, qui peuvent être lancées par-dessus les murs, les clôtures ou dans les endroits difficiles d'accès, permettant ainsi de semer de la diversité au gré des territoires, même sur les terrains les plus ingrats !



### Comment les fabriquer ?

- > Du **terreau** pour offrir aux graines des substances nutritives leur permettant de germer.
- > De l'**argile** pour façonner les boules, les rendant assez solides pour être projetées et ne pas se casser en touchant le sol.
- > Des **graines** de ce que vous voulez, de préférence des plantes sauvages...

### > Célébration des fleurs annuelles

Le grand intérêt des fleurs annuelles pour les enfants est de créer de nouveaux espaces fleuris chaque année. Selon le temps dont vous disposez, vous avez le choix entre deux catégories de fleurs annuelles.

- Les annuelles rustiques, à semer directement en place dès octobre : souci, pois de senteur, centaurée, coréopsis, coquelicot...
- Les annuelles à cycle très rapide : alysse, capucine, campanule, giroflée, julienne de Mahon sont à semer au début du printemps.

## PARTENARIAT

### Créer une aire éducative

Participer à la préservation de la biodiversité de votre territoire en créant une aire éducative. Il s'agit d'une petite zone (littoral, rivière, forêt, friche, parc urbain, etc.) proche de votre école que les élèves vont étudier, s'approprier et gérer de manière participative. C'est l'occasion de découvrir son territoire et ses acteurs et souvent de faire des propositions aux élus dans le cadre d'un projet éco-citoyen où les élèves apprennent en faisant.

## ALLER PLUS LOIN...

### Jardin potager et compost

Quelques mètres carrés suffisent pour créer un petit jardin potager avec les élèves et leur apprendre les bases de la vie des plantes et l'art du maraîchage bio. Un compost pourra être mis en place pour recycler les feuilles des arbres de la cour et les déchets de la cantine.

### Un coin nature

Laissez une partie du jardin de l'école se développer naturellement. Des plantes « sauvages » y pousseront spontanément. Elles nourriront entre autres les chenilles des papillons.

### Végétalisation des toits et façades

En associant les enseignants pour la mise en place des plantations accessibles (plantes au pied des façades par exemple), vous pourrez ainsi faire participer les enfants à l'entretien ou l'arrosage.

